



Программа для чтения архива событий ПРЭМ Pult01 Архив

Описание программы

Содержание

Назначение программы.....	2
Требования к оборудованию.....	2
Работа с программой	2
Установка программы.....	2
Интерфейс пользователя.....	2
Установка связи с ПРЭМ.....	3
Настройка канала связи	4
<i>Последовательность действий при настройке канала связи:</i>	4
Чтение архива событий.....	5
Контроль калибровочных коэффициентов.....	6
Контроль текущих параметров.....	7
Типовые схемы подключения.....	8
Прямое подключение по RS-232.....	8
Прямое подключение по RS-485.....	8
Прямое подключение через адаптер RS485	8
Схемы кабелей.....	9
<i>Схема соединительного кабеля 1.....</i>	<i>9</i>
<i>Схема соединительного кабеля 2.1.....</i>	<i>9</i>
<i>Схема соединительного кабеля 3.....</i>	<i>9</i>
<i>Схема соединительного кабеля 5.....</i>	<i>9</i>

Назначение программы

Программа **PULT01 Архив** (в дальнейшем программа) предназначена для:

- чтения содержимого архива событий электромагнитных преобразователей расхода ПРЭМ с версией ПО не менее 21 производства компании ЗАО «НПФ Теплоком»;
- контроля величин зоны нечувствительности и веса импульса ПРЭМ;
- контроля текущих параметров ПРЭМ.

Требования к оборудованию

Персональный компьютер, должен удовлетворять требованиям:

- объем оперативной памяти не менее 32 Мбайт;
- наличие свободного Com-порта;
- операционная система Windows 98, Windows ME, Windows 2000, Windows XP;

Работа с программой

Установка программы

Для установки программы необходимо:

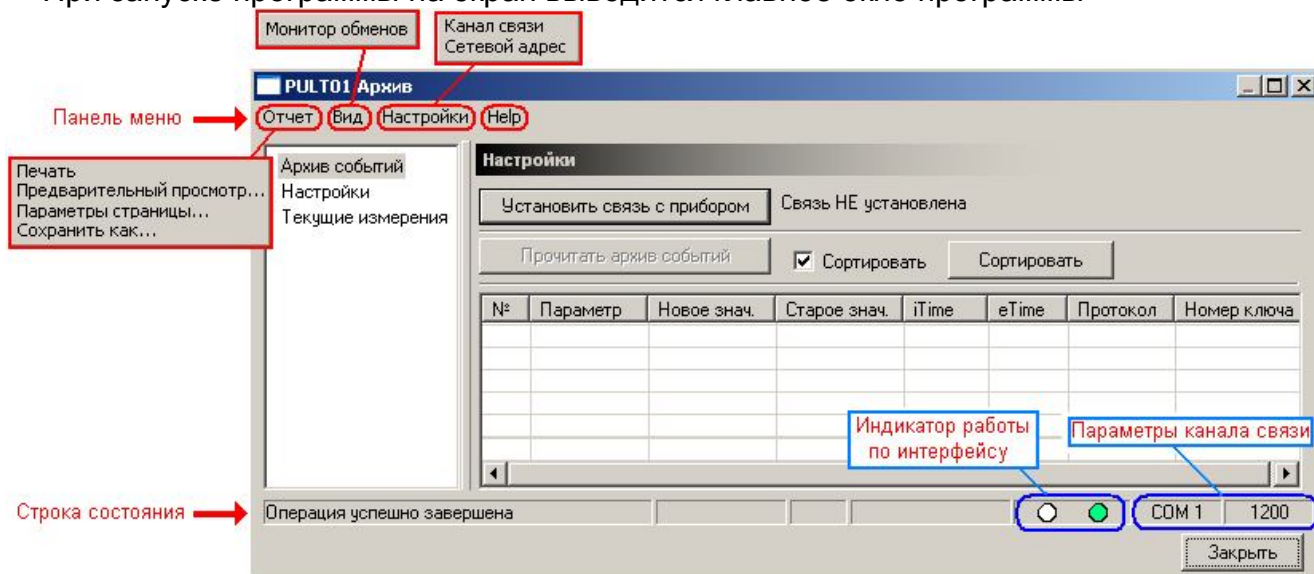
- закрыть все работающие приложения;
- запустить на исполнение дистрибутив программы **PULT01 Архив.exe**;
- следовать инструкциям программы установки.

ВНИМАНИЕ! ЕСЛИ ПРОГРАММА УЖЕ БЫЛА УСТАНОВЛЕНА НА КОМПЬЮТЕР, НЕОБХОДИМО ЕЕ ДЕИНСТАЛЛИРОВАТЬ. (ПУСК – НАСТРОЙКА – ПАНЕЛЬ УПРАВЛЕНИЯ – УСТАНОВКА И УДАЛЕНИЕ ПРОГРАММ –PULT01 Архив-УДАЛИТЬ)

Программа после установки находится на жестком диске в каталоге **Program Files–Terlocom–PULT01 Архив**. Там же находится утилита деинсталляции.

Интерфейс пользователя

При запуске программы на экран выводится главное окно программы



Программа отображает:

- номер версии ПО и дату его создания;
- архив событий, фиксирующий все изменения в настройках ПРЭМ;
- текущие значения расхода и код АЦП;

- параметры настройки;
- вес импульса;
- значение зоны нечувствительности.

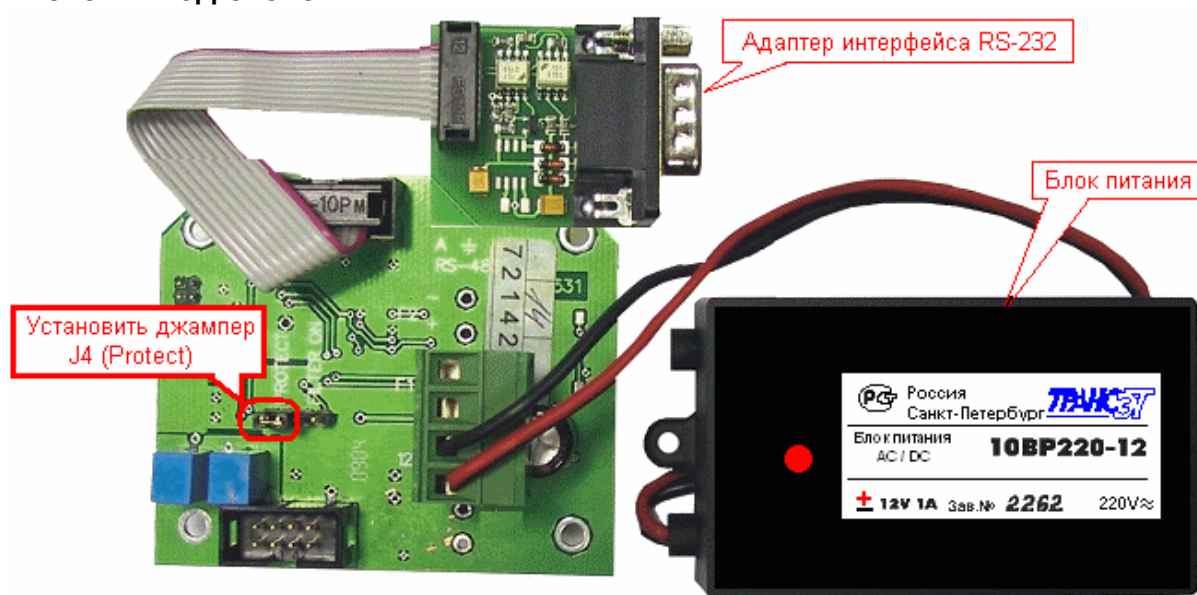
Изменить параметры настройки, а также итоговые показания **НЕЛЬЗЯ**.

Считанное содержимое архива событий можно сохранить на жесткий диск в формате Excel (см. **Чтение архива событий**).

Установка связи с ПРЭМ

Для установления связи с ПРЭМ необходимо:

1. Настроить канал связи (см. **Настройка канала связи**)
2. Установить джампер **J4 "Protect"** на плате ПРЭМ.
3. Подключить ПРЭМ к компьютеру по схемам, приведенным в разделе **"Типовые схемы подключения"**.

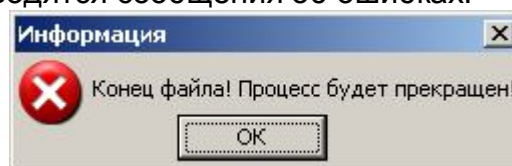


4. Нажать кнопку

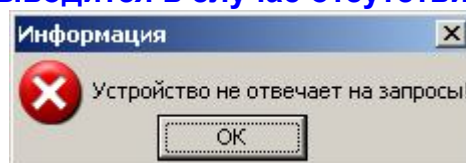
Установить связь с прибором

Если ПРЭМ с сетевым адресом, указанным при настройке, подключен к компьютеру и параметры каналов связи ПРЭМ и компьютера совпадают, то в строке состояния выводится сообщение: "Операция успешно завершена".

В противном случае выводятся сообщения об ошибках:



Сообщение выводится в случае отсутствия джампера J4



В этом случае необходимо проверить (установить):

- соответствие сетевого адреса ПРЭМ с адресом, заданным в программе.
- скорость передачи информации и номер используемого Com-порта компьютера. Скорость передачи должна быть равна **1200** бит/с.

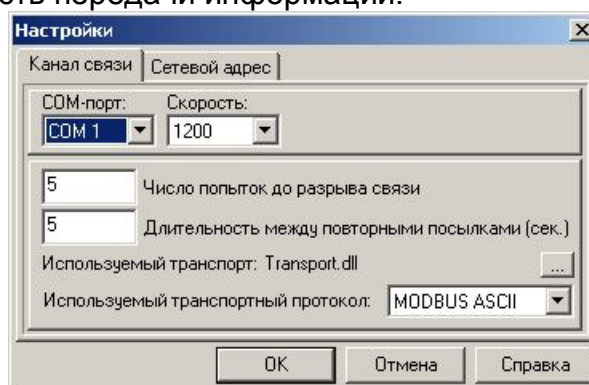
Настройка канала связи

Для настройки канала связи необходимо установить:

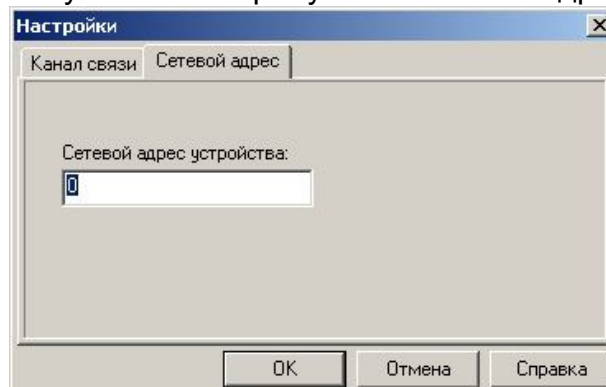
- номер Com-порта;
- скорость передачи данных (при работе по интерфейсу RS232 скорость обмена должна быть **ТОЛЬКО** 1200 бит/с.);
- число попыток запросов и интервал между ними;
- используемый транспортный протокол.

Последовательность действий при настройке канала связи:

1. Выбрать в меню "**Настройки**" команду "**Канал связи**";
2. В раскрывшемся окне выбрать номер используемого Com-порта компьютера и установить скорость передачи информации.



В окне "**Сетевой адрес**" установить требуемый сетевой адрес.



Примечания

1. При работе по интерфейсу RS485 скорость обмена может быть установлена любой, но **ОБЯЗАТЕЛЬНО** равной скорости, установленной в ПРЭМ.
2. Разрешение работы интерфейса RS485 и скорость обмена устанавливаются с помощью программы **Pult01-P**.
3. При наличии одного ПРЭМа, подключенного к компьютеру можно использовать сетевой адрес 0, независимо от настроек ПРЭМ.

Чтение архива событий

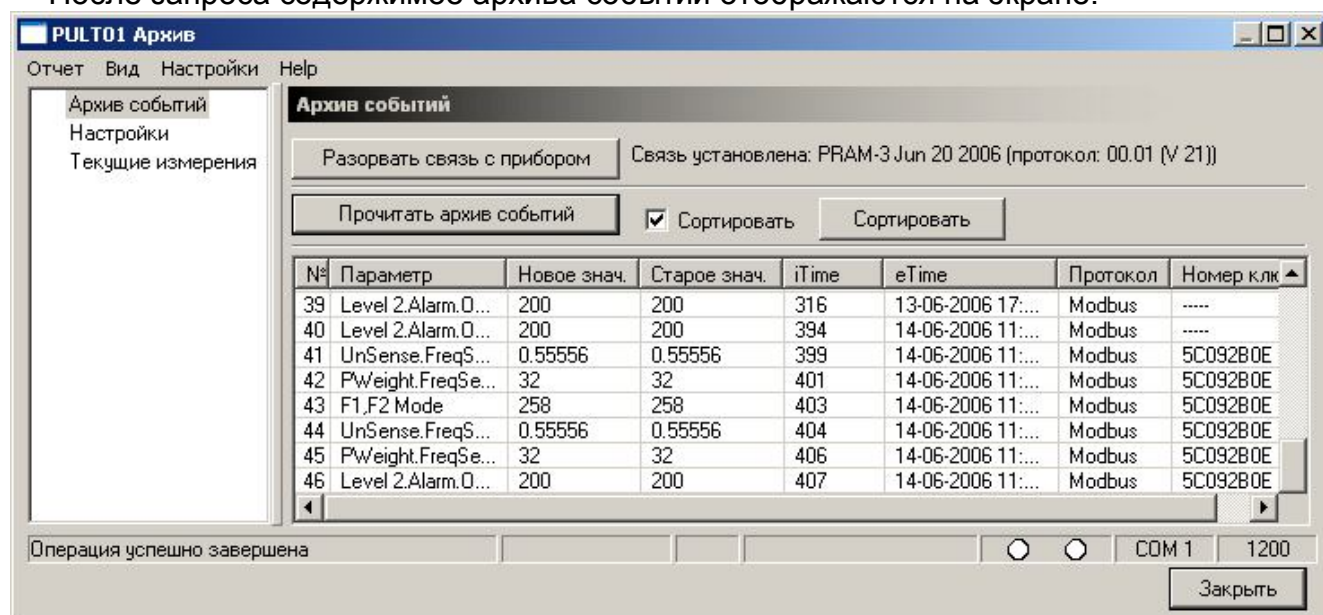
ПРЭМ с программной версией не менее 21 имеет архив событий, в который заносятся все действия по изменению параметров настроек и калибровки.

Для чтения данных из архива событий необходимо:

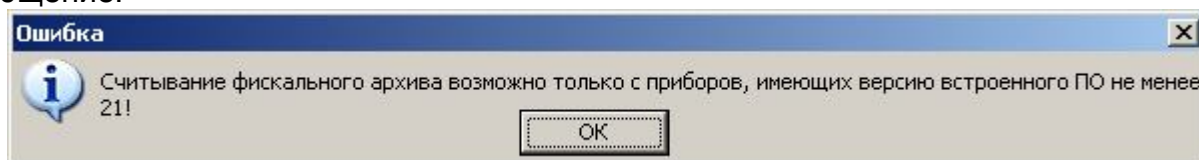
1. Установить связь с ПРЭМ (см. **Установка связи с ПРЭМ**)
2. В левом окне программы выбрать пункт **"Архив событий"**

3. В правом окне программы нажать кнопку 

После запроса содержимое архива событий отображаются на экране.



Если версия ПО ПРЭМ менее 21, то на экран выводится диагностическое сообщение:



Архив событий содержит следующую информацию:

- порядковый номер записи об изменении параметра;
- старое и новое значения параметра;
- время изменения параметра (внутреннее время ПРЭМ - iTime и внешнее от компьютера - eTime);
- вид протокола обмена;
- индивидуальный номер ключа.

Примечание При изменении параметра с помощью технологического пульта внешнее время и индивидуальный номер ключа не фиксируются.


Содержимое архива событий можно сохранить на диск компьютера в формате **Excel**.

Для этого следует в меню **"Отчет"** выбрать команду **"Сохранить как..."**, в раскрывшемся окне выбрать путь для сохранения файла и ввести название сохраняемого файла.

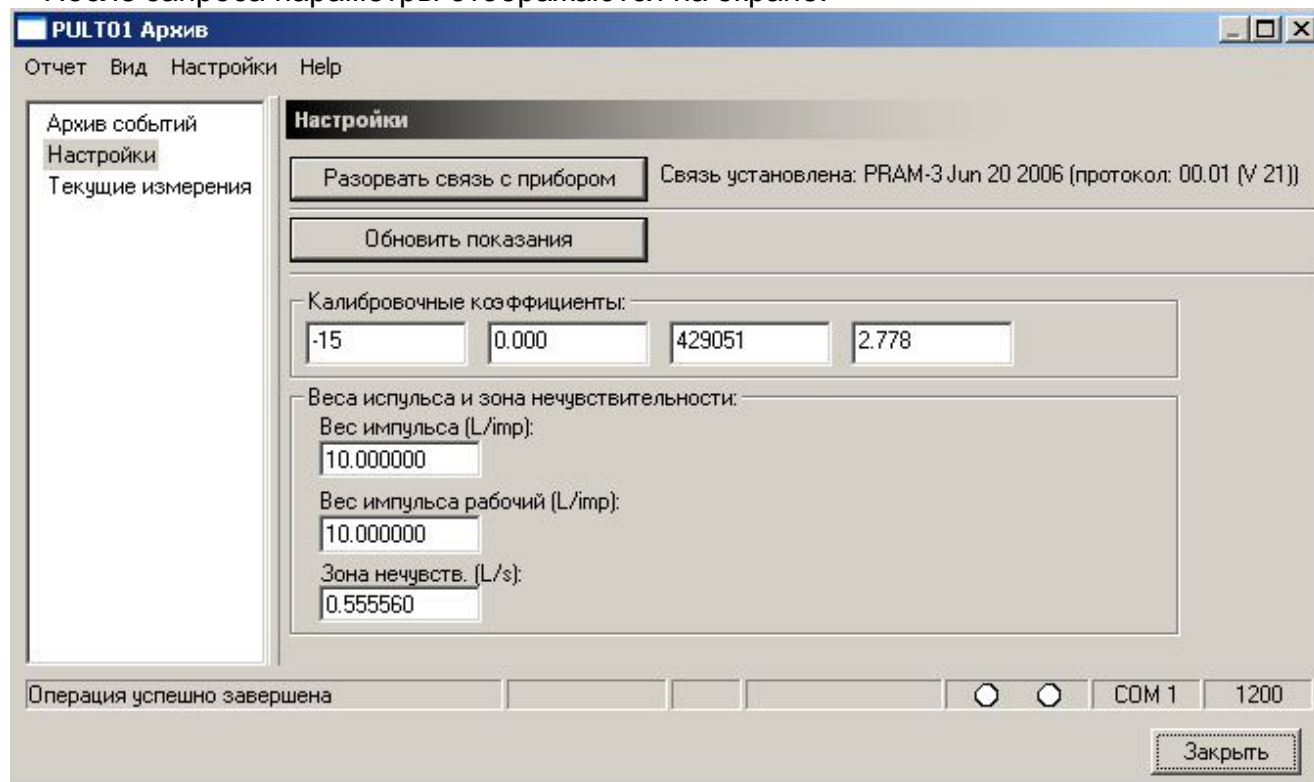
Контроль калибровочных коэффициентов

Программа позволяет контролировать значения калибровочных коэффициентов, записанных в ПРЭМ при поверке, вес импульса и величину зоны нечувствительности.

Для контроля значения коэффициентов необходимо:

1. Установить связь с ПРЭМ (см. **Установка связи с ПРЭМ**)
2. В левом окне программы выбрать пункт **"Настройки"**
3. В правом окне программы нажать кнопку 

После запроса параметры отображаются на экране.



Контроль текущих параметров

Программа позволяет контролировать значения текущих .

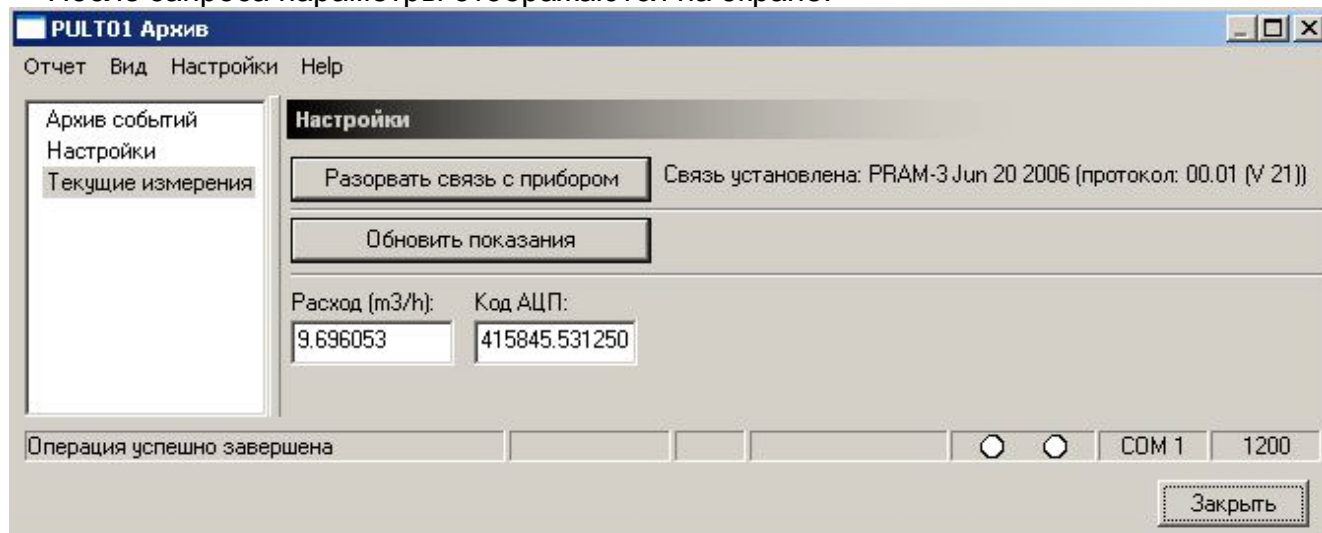
Для контроля значения коэффициентов необходимо:

1. Установить связь с ПРЭМ (см. **Установка связи с ПРЭМ**)
2. В левом окне программы выбрать пункт **"Текущие измерения"**

3. В правом окне программы нажать кнопку

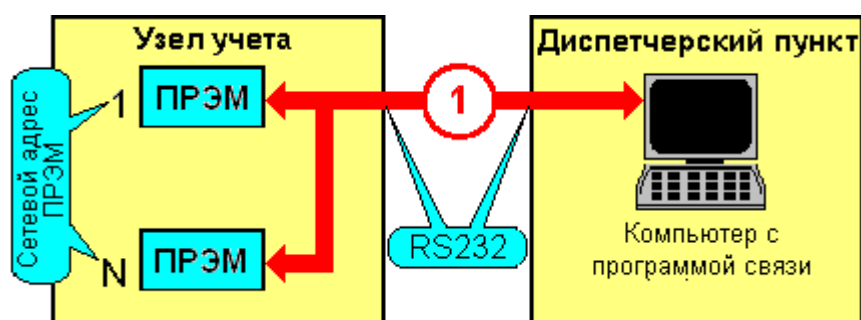
Обновить показания

После запроса параметры отображаются на экране.

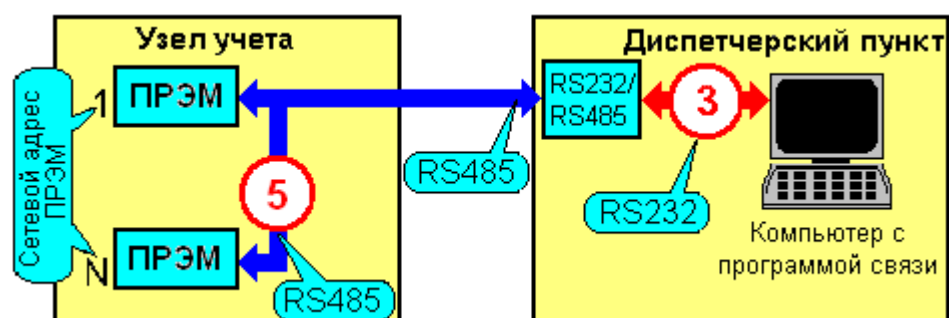


Типовые схемы подключения

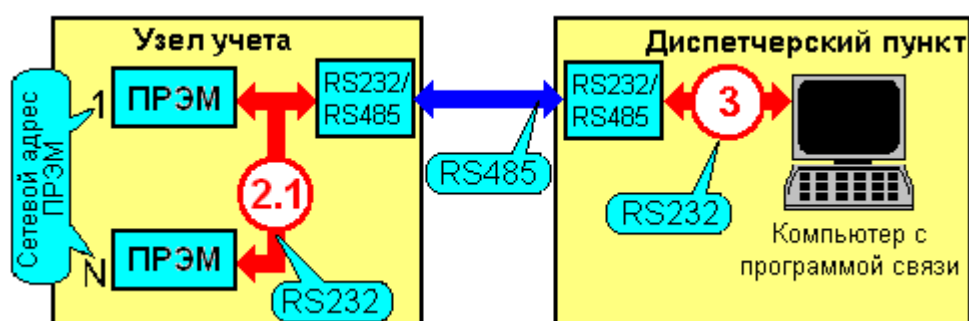
Прямое подключение по RS-232



Прямое подключение по RS-485



Прямое подключение через адаптер RS485



Схемы кабелей

Схема соединительного кабеля 1

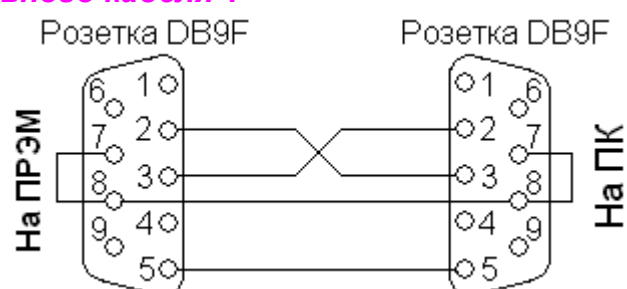


Схема соединительного кабеля 2.1

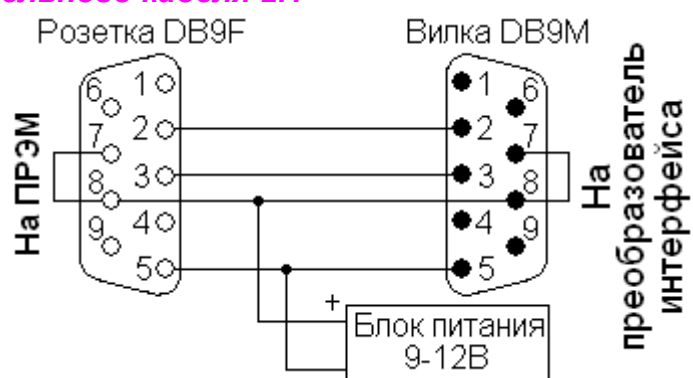


Схема соединительного кабеля 3

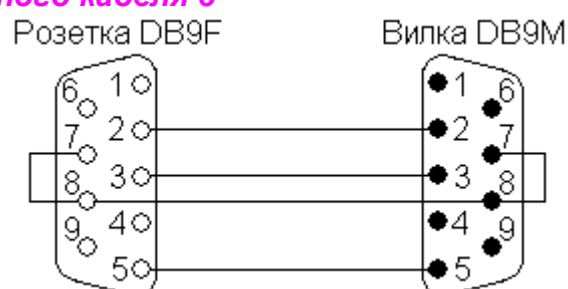


Схема соединительного кабеля 5

